

الجمهورية الجزائرية الديمقراطية الشعبية

الديوان الوطني للامتحانات والمسابقات

دورة: جوان 2012

وزارة التربية الوطنية

امتحان بكالوريا التعليم الثانوي

الشعبة: تسيير واقتصاد

المدة: 4 ساعات و 30 د

اختبار في مادة: التسيير المحاسبي والمالي

على المترشح أن يختار أحد الموضوعين التاليين

الموضوع الأول

الجزء الأول: (8 نقاط)

أظهر ميزان المراجعة قبل الجرد لمؤسسة " السعادة " بتاريخ 2010/12/31 أرصدة الحسابات التالية :

ر . ح	اسم الحساب	مدين	دائن
190	مؤونة الخسائر المحتملة		60000
195	مؤونة التكاليف واجبة التوزيع على عدة سنوات		210000
20	المصاريف الإعدادية	400000	
209	إطفاء المصاريف الإعدادية		300000
243	المعدات والأدوات	1500000	
2943	اهتلاك المعدات والأدوات		637500
381	مشتريات المواد واللوازم	40000	
485	البنك	125000	

معلومات الجرد في 2010/12/31:

1- مؤونة الخسائر المحتملة متعلقة بقضية نزاع مع أحد العمال فصلت فيه المحكمة نهائيًا لصالح العامل، وقد سدّدت له المؤسسة في 2010/11/15 مبلغ التعويض البالغ 65000 DA وسجلّه المحاسب.

2- مؤونة التكاليف واجبة التوزيع على عدة سنوات شرع في تكوينها منذ 2007/12/31 بصفة منتظمة وهي مخصّصة لإصلاحات ستنتجز في سنة 2011.

3- معدّل إطفاء المصاريف الإعدادية 25%.

4- تتكون المعدات والأدوات من نوعين من الآلات:

• الآلات A تمثل 60% من مجموع المعدات والأدوات، تمّ اقتناؤها بتاريخ 2006/01/01.

- الآلات B تمثل الجزء الباقي من قيمة المعدات والأدوات، تم اقتناؤها بتاريخ 2007/07/01، وتمّ التنازل عن آلة منها بتاريخ 2010/07/01 بسعر 200000 DA مع تحقيق فائض قيمة 50000 DA ، وسجل المحاسب قيد البيع فقط.
- 5- بعد مراجعة حساب مشتريات المواد واللوازم تبين أن:
  - هناك فاتورة قيمتها 25000 DA لم يتم استلامها بعد.
  - هناك مواد ولوازم لم تستلم بعد يتم تحديد قيمتها.
- 6- يُظهر كشف الحساب المرسل من البنك رصيدا دائنا بقيمة 89700 DA، وبعد المراجعة تبين أن سبب الاختلاف مع رصيد حساب البنك لدى المؤسسة يعود إلى:
  - شيك بقيمة 7500 DA سلمته المؤسسة لأحد الموردين لم يظهر على كشف البنك.
  - يظهر كشف البنك مصاريف مسك الحساب 1200 DA وفوائد لصالح البنك بقيمة 13600 DA.
  - استلام إشعار بتحويل مبلغ 28000 DA من أحد الزبائن إلى حساب المؤسسة إلا أنه لم يرد في الكشف المرسل.

### العمل المطلوب:

- 1- حساب: أ- معدل اهتلاك المعدات والأدوات.  
ب- القيمة الأصلية للآلة المتنازل عنها.  
ج- اهتلاك دورة 2010 للمعدات والأدوات.
- 2- إعداد حالة التقارب البنكي.
- 3- تسجيل قيود التسوية الخاصة بمؤسسة "السعادة" في 2010/12/31.

### الجزء الثاني: (8 نقاط)

- تنتج مؤسسة "السعادة" المنتج  $P_1$  في الورشة (1)، والمنتج  $P_2$  في الورشة (2). يصنع المنتجان من مادة أولية واحدة  $M$  ولوازم مختلفة.
- إليك المعطيات التالية المتعلقة بشهر سبتمبر 2010:

#### 1- مخزون أول الشهر:

- المادة الأولية  $M$ : 13000Kg بـ 536500 DA للإجمالي.
- المنتج  $P_1$ : 3000 وحدة تكلفتها الاجمالية 546000 DA .
- المنتج  $P_2$ : 5000 وحدة تكلفتها الاجمالية 429000 DA .
- إنتاج جاري: في الورشة (1) 10000 DA وفي الورشة (2) لاشيء.

## 2- مشتريات الشهر:

- المادة الأولية M : 32000Kg بـ 40 DA/Kg.
- اللوازم المختلفة : 75800 DA.

## 3- استعمالات الشهر:

المنتجات	مادة أولية M	اللوازم المختلفة	ساعات عمل مباشرة
المنتج P <sub>1</sub>	14000Kg	45000DA	الورشة (1): 7000 ساعة بـ 150DA للساعة
المنتج P <sub>2</sub>	16000Kg	34000DA	الورشة (2): 4000 ساعة بـ 120DA للساعة

## 4- إنتاج الشهر:

- المنتج P<sub>1</sub> : 10000 وحدة.
- المنتج P<sub>2</sub> : 15000 وحدة.

## 5- مبيعات الشهر:

- المنتج P<sub>1</sub> : 12000 وحدة بـ 200DA للوحدة.
- المنتج P<sub>2</sub> : 20000 وحدة بـ 110DA للوحدة.

## 6- الأعباء غير المباشرة: يلخصها الجدول التالي:

مراكز رئيسية				مراكز مساعدة		البيان
التوزيع	الورشة (2)	الورشة (1)	التموين	الصيانة	الإدارة	
30680	76720	121080	76045	100000	80160	مجموع التوزيع الأولي
% 15	% 30	% 20	% 15	% 20	-	التوزيع الثانوي الإدارة
% 30	% 20	% 30	% 10	-	% 10	الصيانة
وحدة مباعة	ساعة يد عمل مباشر	ساعة يد عمل مباشر	100DA من ثمن المشتريات			طبيعة وحدة العمل

## 7- الإنتاج الجاري في نهاية الشهر:

- إنتاج جاري في الورشة (1) : 16000DA.
- إنتاج جاري في الورشة (2) : 11000DA.

العمل المطلوب:

- 1- إتمام جدول توزيع الأعباء غير المباشرة.
  - 2- حساب تكلفة شراء المادة الأولية M والنوازم المختلفة.
  - 3- حساب تكلفة إنتاج المنتجين  $P_1$  و  $P_2$ .
  - 4- حساب سعر التكلفة والنتيجة التحليلية للمنتجين  $P_1$  و  $P_2$  والنتيجة التحليلية الإجمالية.
- ملاحظة:** تقيم الإخراجات بالتكلفة الوسطية المرجحة باعتبار المخزون الأولي.

الجزء الثالث: (4 نقاط)

إليك الميزانية الوظيفية لمؤسسة " السعادة " في 2010/12/31

المبالغ	الخصوم	المبالغ	الأصول
.....	الموارد الثابتة	.....	الاستخدامات الثابتة
	الخصوم المتداولة:		الأصول المتداولة:
200000	للاستغلال	300000	للاستغلال
120000	خارج الاستغلال	250000	خارج الاستغلال
80000	خزينة الخصوم	50000	خزينة الأصول
.....	مجموع الخصوم	.....	مجموع الأصول

معلومات إضافية:

- رأس مال العامل الصافي الاجمالي (FRNG) موجب ويساوي 200000 DA .
- نسبة تغطية الاستخدامات الثابتة = 1,40 .
- الديون المالية الثابتة تمثل 30% من الموارد الثابتة.

العمل المطلوب:

- 1- احسب الاستخدامات الثابتة والموارد الثابتة.
- 2- احسب احتياج رأس مال العامل (BFR)، الخزينة الصافية (TN)، نسبة الاستدانة المالية.
- 3- علق على الوضعية المالية للمؤسسة.

## الموضوع الثاني

### الجزء الأول: (8 نقاط)

استخرجت بتاريخ 2011/12/31 من الدفاتر المحاسبية للمؤسسة التجارية " أسواق " المعلومات التالية:

- مخزون أول المدة من البضائع 600000DA.
- مخزون آخر المدة من البضائع 80000 DA.
- مشتريات السنة من البضائع 520000 DA.
- الهامش على تكلفة شراء البضائع المباعة %47 من رقم الأعمال.
- مصاريف وظيفة الشراء %10 من البضائع المستهلكة.
- نتيجة الاستغلال %10 من رقم الأعمال.
- مصاريف الإدارة والمالية الإجمالية 240000 DA.
- نواتج مختلفة 60000 DA منها 20000 DA نواتج مختلفة أخرى.

**العمل المطلوب: 1-** أنجز جدول تحليل الاستغلال الوظيفي لمؤسسة "أسواق".

**2-** إذا علمت أن الأعباء حسب الوظائف توزع حسب طبيعتها كالتالي:

البيان	المبلغ الموزع	حـ/61	حـ/62	حـ/63 إلى حـ/66	حـ/68
مصاريف الشراء	.....	1	2	1	1
مصاريف التوزيع	.....	30%	40%	20%	10%
مصاريف الادارة والمالية	.....	10%	20%	50%	20%

أ- أتم جدول توزيع الأعباء حسب طبيعتها.

ب- أنجز جدول حسابات النتائج علما أن النواتج خارج الاستغلال 45000 DA والأعباء خارج

الاستغلال 65000 DA ومعدل الضرائب على الأرباح %25.

3- احسب قدرة التمويل الذاتي انطلاقا من النتيجة الصافية علما أن:

حـ/792 نواتج الاستثمارات المتنازل عنها = 12000 DA.

حـ/793 نواتج الأصول الأخرى المتنازل عنها = 5000 DA.

حـ/796 استرجاع تكاليف السنوات السابقة = 18000 DA.

حـ/692 القيمة الباقية للاستثمارات المتنازل عنها = 15000 DA.

حـ/693 القيمة الباقية للأصول الأخرى المتنازل عنها = 10000 DA.

حـ/699 مخصصات استثنائية = 20000 DA.

### الجزء الثاني: (8 نقاط)

تنتج مؤسسة " النور " وتبيع منتجين تامين  $P_1$  ،  $P_2$  باستعمال مادتين أوليتين  $M_1$  ،  $M_2$  في ورشتين:

- الورشة (1) تستعمل المادة الأولية  $M_1$  للحصول على المنتج نصف المصنع  $S$ .

- الورشة (2) تستعمل المنتج  $S$  والمادة الأولية  $M_2$  للحصول على المنتجين التامين  $P_1$  ،  $P_2$  كالتالي:

لإنتاج وحدة من  $P_1$  يتم استعمال وحدتين من  $S$  و  $1,50$  Kg من المادة  $M_2$ .

لإنتاج وحدة من  $P_2$  يتم استعمال 3 وحدات من  $S$  و  $1$  Kg من المادة  $M_2$ .

وقد أعطيت لك معلومات شهر ماي 2011 كما يلي:

#### 1- مخزون أول الشهر:

المادة الأولية  $M_1$ :  $500$  Kg بتكلفة  $33000$  DA للإجمالي.

المادة الأولية  $M_2$ :  $1450$  Kg بتكلفة  $128500$  DA للإجمالي.

المنتج نصف المصنع  $S$ :  $2500$  وحدة بتكلفة  $36,80$  DA للوحدة.

المنتج تام الصنع  $P_1$ :  $200$  وحدة بتكلفة  $55100$  DA للإجمالي.

المنتج تام الصنع  $P_2$ :  $80$  وحدة بتكلفة  $25960$  DA للإجمالي.

#### 2- مشتريات الشهر:

المادة الأولية  $M_1$ :  $1500$  Kg بسعر  $40$  DA/Kg.

المادة الأولية  $M_2$ :  $2000$  Kg بسعر  $70$  DA/Kg.

#### 3- الإنتاج والاستعمالات:

- تم إنتاج  $6000$  وحدة من المنتج  $S$  باستعمال  $1800$  Kg من المادة الأولية  $M_1$ .

- تم إنتاج  $900$  وحدة من المنتج  $P_1$  و  $2100$  وحدة من المنتج  $P_2$  حسب الاستعمالات المذكورة

أعلاه.

#### 4- الأعباء المباشرة:

- للشراء :  $10\%$  من ثمن الشراء لكل مادة.

- للإنتاج :  $400$  ساعة يد عمل مباشر في الورشة (1) و  $930$  ساعة يد عمل مباشر في الورشة (2)

منها  $300$  ساعة للمنتج  $P_1$  والباقي للمنتج  $P_2$ ، تكلفة الساعة في الورشتين  $120$  DA.

- للتوزيع :  $31000$  DA توزع تناسبا حسب الكمية المباعة من المنتجين.

## 5- الأعباء غير المباشرة لخصت في الجدول التالي:

التوزيع	الورشة(2)	الورشة(1)	التموين	البيان
24800	90000	75000	49000	∑ التوزيع الثانوي
وحدات مباعه	وحدات منتجة	وحدات منتجة	Kg مادة أولية مشتراة	طبيعة وحدة العمل

## 6- المبيعات:

- 1020 وحدة من المنتج التام  $P_1$  بسعر 450 DA للوحدة.

- 2080 وحدة من المنتج التام  $P_2$  بسعر 270 DA للوحدة.

العمل المطلوب:

- 1- أتمم جدول توزيع الأعباء غير المباشرة.
  - 2- احسب تكلفة شراء المادتين الأوليتين  $M_1$  ،  $M_2$ .
  - 3- احسب تكلفة الإنتاج للمنتج نصف المصنع S.
  - 4- احسب تكلفة الإنتاج لكل من المنتجين التامين  $P_1$  ،  $P_2$ .
  - 5- احسب سعر التكلفة والنتيجة التحليلية لكل منتج.
- ملاحظة: تقيم الإخراجات بالتكلفة الوسطية المرجحة باعتبار المخزون الأولي.

الجزء الثالث: (4 نقاط)

من الدفاتر المحاسبية بتاريخ 2011/12/31، لمؤسسة تجارية متخصصة في بيع نوع واحد من السلع، تحصلنا على المعلومات التالية:

- سعر بيع الوحدة 600 DA

- معادلة التكاليف الإجمالية Y بدلالة X الذي يمثل رقم الأعمال هي:  $Y = 0,6 X + 180000$

- نتيجة الاستغلال = التكاليف الثابتة.

العمل المطلوب:

- 1- اكتب معادلة النتيجة R بدلالة X الذي يمثل رقم الأعمال.
- 2- أنجز جدول تحليل الاستغلال التفاضلي.
- 3- احسب عتبة المردودية، وعدد الوحدات المباعه.
- 4- مثلّ عتبة المردودية مستخدما العلاقة:  $ه/ت = م = ت$  ثا  $(M/CV=CF)$



ملاحظة خاصة بالمترشح المكفوف: تصحيح ورقة إجابة المترشح المكفوف تخضع لطبيعة السؤال.

العلامة		عناصر الإجابة (الموضوع الأول)
مجموع	مجزأة	
08		<p><b>الجزء الأول:</b></p> <p><b>1- حساب:</b></p> <p>أ- معدل اهتلاك المعدات والأدوات</p> <p>القيمة الأصلية للنوع A: <math>900000 = 0,6 \times 1500000</math></p> <p>القيمة الأصلية للنوع B: <math>600000 = 0,4 \times 1500000</math></p> $\sum A = \sum A_A + \sum B_B$ $\sum A = \frac{V_{O_A} \times t \times n_1}{100} + \frac{V_{O_B} \times t \times n_2}{100}$ <p><math>n_1</math> مدة اهتلاك الآلات A من تاريخ الإقتناء إلى 2009/12/31 هي 4 سنوات</p> <p><math>n_2</math> مدة اهتلاك الآلات B من تاريخ الإقتناء إلى 2009/12/31 هي 2.5 سنة</p> $637500 = \frac{900000 \times t \times 4}{100} + \frac{600000 \times t \times 2.5}{100}$ $t = 12,50\%$ <p>ب- القيمة الأصلية للآلة المتنازل عنها:</p> <p>القيمة الباقية عند التنازل = سعر البيع - نتيجة التنازل = <math>150000 = 50000 - 200000</math></p> <p>نعلم أن: <math>VNC = V_o - \sum A</math></p> $150000 = V_o - \frac{V_o \times t \times n}{100} = V_o - V_o \times \frac{12,50}{100} \times 3 = V_o \times 0,625$ $V_o = 240000$ <p>ج - حساب اهتلاك دورة 2010 للمعدات والأدوات:</p> <p>الآلات نوع A: <math>A = 900000 \times \frac{12,50}{100} = 112500</math></p> <p>الآلة المتنازل عنها: <math>A = 240000 \times \frac{12,50}{100} \times \frac{6}{12} = 15000</math></p> <p>اهتلاك باقي الآلات نوع B: <math>A = (600000 - 240000) \times \frac{12,50}{100} = 45000</math></p> <p>اهتلاك المعدات والأدوات لدورة 2010: <math>A = 112500 + 15000 + 45000</math></p> <p><math>A = 172500</math></p>
01	0,25×4	
	0,75	
	0,25×3	
	0,75	
	0,25	
	0,25	
	0,25	

**101**



2- إعداد حالة التقارب البنكي

حساب المؤسسة لدى البنك			حساب البنك لدى المؤسسة		
دائن	مدين	البيان	دائن	مدين	البيان
89700		الرصيد الأولي		125000	الرصيد الأولي
	7500	شيك للمورد	1200		م. مسك الحساب
28000		شيك من زبون	13600		فوائد بنكية
	<b>110200</b>	الرصيد النهائي	<b>110200</b>		الرصيد النهائي
117900	117900	المجموع	125000	125000	المجموع

3- قيود التسوية

رقم الحساب	البيان	مدين	دائن
190	مؤونة الخسائر المحتملة	60000	
696	تكاليف السنوات السابقة	5000	
78	تحويل تكاليف الاستغلال		65000
685	مخصصات المؤونات	70000	
195	مؤونة التكاليف و ت ع ع س		70000
699	مخصصات استثنائية	100000	
209	إطفاء مصاريف إعدادية		100000
209	إطفاء مصاريف اعدادية	400000	
20	مصاريف إعدادية		400000
682	مخصصات الاهتلاكات	172500	
2943	اهتلاك معدات وأدوات		172500
2943	اهتلاك معدات وأدوات	90000	
692	القيمة الباقية للاستثمارات المتنازل عنها	150000	
243	معدات وأدوات		240000
381	مشتريات المواد ولوازم	25000	
538	فواتير قيد الاستلام		25000
37	مخزونات لدى الغير	65000	
381	مشتريات المواد واللوازم		65000
655	مصاريف مسك الحساب	1200	
650	فوائد القروض	13600	
485	البنك		14800

102

**الجزء الثاني:**

- 1- اتمام جدول توزيع الأعباء غير المباشرة:  
 ▪ تكلفة القسمين المساعدين بعد تبادل الخدمات:

$$x=80160+0,1 y$$

$$y= 100000+ 0,2x$$

بالتعويض نحصل على ما يلي:

$$x=80160+0,1 (100000+0,2 x)$$

$$x=80160+10000+0,02x$$

$$0,98 x=90160 \rightarrow x= 90160/0,98$$

$$x=92000^{DA}$$

$$y = 100000 + 0,2 \times 92000$$

$$y = 100000 + 18400$$

$$y = 118400^{DA}$$

- اتمام جدول الأعباء غير المباشرة

التوزيع	مراكز رئيسية			مراكز مساعدة		البيان
	الورشة 2	الورشة 1	التموين	الصيانة	الإدارة	
30680	76720	121080	76045	100000	80160	∑ التوزيع الأولي
13800	27600	18400	13800	18400	(92000)	التوزيع الثانوي:
35520	23680	35520	11840	(118400)	11840	الإدارة
						الصيانة
80000	128000	175000	101685	0	0	∑ ت ت
وحدة مبيعة	ساعة يد عمل مباشرة	ساعة يد عمل مباشرة	100 <sup>DA</sup> من المشتريات			طبيعة وحدة القياس
32000	4000	7000	13558	-	-	عدد وحدات القياس
2,5	32	25	7,5			تكلفة وحدة القياس

- 2- حساب تكلفة شراء المادة الأولية M واللوازم المختلفة.

- تكلفة الشراء

اللوازم المختلفة	M المادة الأولية			البيان		
	مبلغ	س و	ك		مبلغ	س و
75800	-	-	1280000	40	32000	ثمن الشراء
5685	7,5	758	96000	7,5	12800	قسم التموين
81485	-	-	1376000	43	32000	-

- التكلفة الوسطية المرجحة = (تكلفة مخ+1 ت الإدخالات) // (كمية مخ+1 كمية الإدخالات)

$$cump(M) = \frac{536500+1376000}{13000+32000} = \frac{1912500}{45000} = 42,50 DA/Kg$$

**103**

### 3- تكلفة الإنتاج

#### حساب تكلفة إنتاج المنتج P<sub>1</sub>

البيان	الكمية	سعر الوحدة	مبلغ
إنتاج جاري (1)			10000
الاستعمالات من M	14000	42,5	595000
اللوازم المختلفة	-	-	45000
اليد العاملة المباشرة	7000	150	1050000
الأعباء غ م (و1)			175000
- إنتاج جاري (2)			(16000)
تكلفة الإنتاج الكلية	10000	185,9	1859000

#### التكلفة الوسطية المرجحة للمنتج P<sub>1</sub>

$$CUMP(P_1) = \frac{546000 + 1859000}{3000 + 10000} = \frac{2405000}{13000} = 185DA/u$$

#### حساب تكلفة إنتاج المنتج P<sub>2</sub>

البيان	الكمية	سعر الوحدة	مبلغ
الاستعمالات من M	16000	42,5	680000
اللوازم المختلفة	-	-	34000
اليد العاملة المباشرة	4000	120	480000
الأعباء غ م (و2)			128000
- إنتاج جاري (2)			(11000)
تكلفة الإنتاج الكلية	15000	87,4	1311000

#### التكلفة الوسطية المرجحة للمنتج P<sub>2</sub>

$$CUMP(P_2) = \frac{429000 + 1311000}{5000 + 15000} = \frac{1740000}{20000} = 87DA/u$$

#### 1-4 سعر التكلفة

#### حساب سعر التكلفة للمنتج P<sub>1</sub>

البيان	الكمية	سعر الوحدة	المبلغ
تكلفة الإنتاج المباع	12000	185	2220000
أعباء غير مباشرة لقسم التوزيع	12000	2,5	30000
سعر التكلفة	12000	187,5	2250000

#### حساب سعر التكلفة للمنتج P<sub>2</sub>

البيان	الكمية	سعر الوحدة	المبلغ
تكلفة الإنتاج المباع	20000	87	1740000
أعباء غير مباشرة لقسم البيع	20000	2,5	50000
سعر التكلفة	20000	89,5	1790000

2-4. حساب النتيجة التحليلية

P <sub>2</sub>	P <sub>1</sub>	البيان
		سعر البيع:
	2400000	$P_1 : 200 \times 12000$
2200000		$P_2 : 110 \times 20000$
-1790000	-2250000	- سعر التكلفة
410000	150000	النتيجة التحليلية
560000		ن ت الاجمالية

الجزء الثالث:

1- حساب الاستخدامات الثابتة والموارد الثابتة:

رم ع ص (FRNG) = الموارد الثابتة - الاستخدامات الثابتة = 200000  
 نسبة تغطية الاستخدامات الثابتة = الموارد الثابتة ÷ الاستخدامات الثابتة = 1,4  
 الموارد الثابتة = 1,4 × الاستخدامات الثابتة  
 الاستخدامات الثابتة × 1,4 - الاستخدامات الثابتة = 200000  
 0,4 × الاستخدامات الثابتة = 200000  
 الاستخدامات الثابتة = 200000 ÷ 0,4 = 500000  
 الموارد الثابتة = 500000 × 1,4 = 700000

2- حساب احتياج رأس المال العامل، الخزينة الصافية، نسبة الاستدانة المالية :  
 - إرم ع (BFR) = أصول متداولة للاستغلال وخارج الاستغلال - خصوم متداولة للاستغلال وخارج الاستغلال

$$BFR = (300000 + 250000) - (200000 + 120000) = 230000$$

- الخزينة الصافية TN = رم ع ص (FRNG) - إرم ع (BFR)

$$TN = 200000 - 230000 = -30000$$

- نسبة الاستدانة المالية = الاستدانة المالية ÷ التمويل الخاص

الاستدانة المالية = خزينة الخصوم + الديون المالية الثابتة

$$\text{الديون المالية} = 30\% \text{ الموارد الثابتة} = 700000 \times 30\% = 210000$$

$$\text{التمويل الخاص} = 70\% \text{ الموارد الثابتة} = 700000 \times 70\% = 490000$$

$$\text{نسبة الاستدانة المالية} = (210000 + 80000) \div 490000 = 0,59$$

3- التعليق على الوضعية المالية:

لدينا  $FRNG > 0$  يوجد هامش أمان.

$FRNG < BFR$  رم ع ص لا يكفي لتغطية الاحتياج.

$TN < 0$  الخزينة سالبة.

وضعية المؤسسة المالية حرجة كما أن لها استدانة مالية معتبرة وبالتالي لا تتمتع بتحرر مالي جيد.

الموضوع الثاني

الجزء الأول:

1- اعداد جدول تحليل الاستغلال الوظيفي

البضائع المستهلكة = مخ<sub>1</sub> + المشتريات - مخ<sub>2</sub>

البضائع المستهلكة = 60000 + 520000 - 80000 = 500000

تكلفة شراء البضائع المباعة = ح/60 + مصاريف الشراء - ح/779

تكلفة شراء البضائع المباعة = 500000 + 20000 - 50000 = 530000

الهامش / تكلفة شراء البضائع المباعة = ر ع - ت ش ب م

0,47 ر ع = ر ع - 530000 ومنه ر ع = 530000 ÷ 0,53 = 1000000

نتيجة الاستغلال = 1000000 × 0,1 = 100000

2×0,25

0,25×2

0,25×2

البيان	المبالغ الجزئية	المبالغ	%
رقم الأعمال		1000000	100
بضائع مستهلكة	500000		
مصاريف الشراء	50000		
- نواتج مختلفة	- 20000		
تكلفة شراء البضائع المباعة	530000	- 530000	53
الهامش على تكلفة ش. ب. م		470000	47
مصاريف التوزيع		170000	17
الهامش على تكلفة التوزيع		300000	30
مصاريف الادارة والمالية الاجمالية	240000		
- نواتج مالية	- 40000		
صافي مصاريف الادارة والمالية	200000	- 200000	20
نتيجة الاستغلال		100000	10

0,5×3

2- أ- اعداد جدول توزيع الأعباء حسب طبيعتها

البيان	المبلغ الموزع	ح/61	ح/62	ح/63 إلى ح/66	ح/68
مصاريف الشراء	50000	10000	20000	10000	10000
مصاريف التوزيع	170000	51000	68000	34000	17000
مصاريف الادارة والمالية	240000	24000	48000	120000	48000
المجموع	460000	85000	136000	164000	75000

0,25×4

**106**



ب- إعداد جدول حسابات النتائج

رح	اسم الحساب	مدین	دائن
70	مبيعات البضائع		1000000
60	بضائع مستهلكة	500000	
80	الهامش الإجمالي		500000
80	الهامش الإجمالي		500000
61	مواد ولوازم مستهلكة	85000	
62	خدمات	136000	
81	القيمة المضافة		279000
81	القيمة المضافة		279000
77	نواتج مختلفة		60000
66-63	أعباء أخرى	164000	
68	مخصصات الاهتلاكات والمؤونات	75000	
83	نتيجة الاستغلال		100000
79	نواتج خارج الاستغلال		45000
69	أعباء خارج الاستغلال	65000	
84	نتيجة خارج الاستغلال	20000	
83	نتيجة الاستغلال		100000
84	نتيجة خارج الاستغلال	20000	
880	نتيجة الدورة الاجمالية		80000
889	ضرائب على الأرباح	20000	
88	نتيجة السنة المالية الصافية		60000

0,25×8

3- حساب قدرة التمويل الذاتي

المبالغ	البيان
60000	النتيجة الصافية
75000+	+ ح/68
15000+	+ ح/692
10000+	+ ح/693
20000+	+ ح/699
12000-	- ح/792
5000-	- ح/793
18000-	- ح/796
145000	قدرة التمويل الذاتي

0,25×8

الجزء الثاني:

1. جدول توزيع الأعباء غير المباشرة

التوزيع	الورشة 2	الورشة 1	التموين	البيان
24800	90000	75000	49000	مج ت 2
وحدة مباعه	وحدة منتجة	وحدة منتجة	Kg مادة مشتراة	طبيعة وحدة القياس
3100	3000	6000	3500	عدد وحدات القياس
8	30	12,5	14	تكلفة وحدة القياس

0,25×4

2. تكلفة الشراء

1,50

0,5

المادة M1			البيان
المبلغ	سعر الوحدة	الكمية	
60000	40	1500	ثمن الشراء
6000	-	-	م/الشراء المباشرة
21000	14	1500	م/الشراء غ المباشرة
<b>87000</b>	<b>58</b>	<b>1500</b>	<b>تكلفة الشراء</b>

0,25

ت. و. المرجحة M1 =  $(1500+500)/(87000+33000) = 60$

0,50

المادة M2			البيان
المبلغ	سعر الوحدة	الكمية	
140000	70	2000	ثمن الشراء
14000	-	-	م/الشراء المباشرة
28000	14	2000	م/الشراء غ المباشرة
<b>182000</b>	<b>91</b>	<b>2000</b>	<b>تكلفة الشراء</b>

0,25

ت. و. المرجحة M2 =  $(2000+1450)/(182000+128500) = 90$

3. تكلفة الانتاج نصف المصنع (S)

01

0,75

المبلغ	سعر الوحدة	الكمية	البيان
108000	60	1800	ت. شراء المادة M1 المستعملة
48000	120	400	اليد العاملة المباشرة
75000	12,5	6000	أعباء غير مباشرة
<b>231000</b>	<b>38,5</b>	<b>6000</b>	<b>ت. الإنتاج للمنتوج نصف المصنع</b>

0,25

ت. و. المرجحة =  $(6000+2500)/(231000+92000) = 38$

4. تكلفة الإنتاج التام

- المنتج التام (P1)

02

0,75

المبلغ	سعر الوحدة	الكمية	البيان
68400	38	2×900	ت. الإنتاج نصف المصنع (S)
121500	90	1,5×900	ت. المواد الأولية المستعملة M2
36000	120	300	اليد العاملة المباشرة
27000	30	900	أعباء غير مباشرة
<b>252900</b>	<b>281</b>	<b>900</b>	<b>تكلفة الإنتاج</b>

- المنتج التام (P2)

0,75

المبلغ	سعر الوحدة	الكمية	البيان
239400	38	3×2100	ت. الإنتاج نصف المصنع (S)
189000	90	1×2100	ت. المواد الأولية المستعملة M2
75600	120	630	اليد العاملة المباشرة
63000	30	2100	أعباء غير مباشرة
<b>567000</b>	<b>270</b>	<b>2100</b>	<b>تكلفة الإنتاج</b>



0,25

\*- ت. و. المرجحة (P1) =  $(252900+55100)/(900+200) = 280$

0,25

\*- ت. و. المرجحة (P2) =  $(567000+25960)/(2100+80) = 272$

5- سعر التكلفة والنتيجة التحليلية  
- للمنتج (P1)

البيان	الكمية	سعر الوحدة	المبلغ
ت. الانتاج المباع	1020	280	285600
مصاريف التوزيع المباشرة	1020	10	10200
مصاريف التوزيع غير المباشرة	1020	8	8160
سعر التكلفة	1020	298	303960

- سعر التكلفة للمنتج (P2)

البيان	الكمية	سعر الوحدة	المبلغ
ت. الانتاج المباع	2080	272	565760
مصاريف التوزيع المباشرة	2080	10	20800
مصاريف التوزيع غير المباشرة	2080	8	16640
سعر التكلفة	2080	290	603200

- النتيجة التحليلية

البيان	المنتج (P1)	المنتج (P2)
سعر البيع (P1): $450 \times 1020$	459000	
(P2): $270 \times 2080$		561600
- سعر التكلفة	(303960)	(603200)
النتيجة التحليلية	155040	41600-
النتيجة التحليلية الاجمالية	113440	

الجزء الثالث:

1- كتابة معادلة النتيجة R بدلالة x الذي يمثل رقم الأعمال

$$R = M/CV - CF \quad R = 0,4x - 180000$$

2- جدول تحليل الاستغلال التفاضلي

رع = ه/ت م =  $0,4 \div 360000 = 0,4 \div 900000$

ت م =  $900000 \times 0,6 = 540000$

2,50

0,75

0,75

1

04

0,5

2×0,25

1,25

2×0,25

البيان	المبالغ	%
رقم الأعمال	900000	100
التكلفة المتغيرة	- 540000	60
الهامش / التكلفة المتغيرة	360000	40
التكاليف الثابتة	- 180000	
نتيجة الاستغلال	180000	

3 - حساب عتبة المردودية وكمية المبيعات

$$رع ن = ت ثا \div \text{معدل ه/ت م} = 450000 = 0,4 \div 180000 = م$$

$$\text{كمية المبيعات} = رع ص \div س ب و = 600 \div 900000 = 1500 \text{ وحدة}$$

4- التمثيل البياني لعتبة المردودية:

ه/ت. المتغيرة = ت. الثابتة

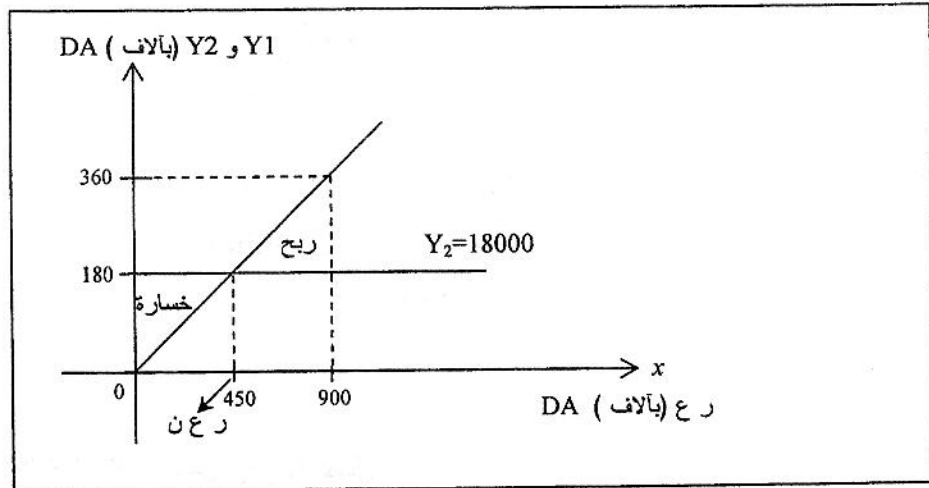
$$Y_1 = ax$$

$$Y_1 = 0,4x$$

x	0	450000	900000
Y <sub>1</sub>	0	180000	360000

$$Y_2 = b$$

$$Y_1 = 180000$$



إجابة السؤال 4 خاصة بالمرشح المكفوف:

- رقم الأعمال الصافي المقابل لنتيجة الاستغلال المساوية لـ 220000DA:

$$\text{رقم الأعمال الصافي} = (\text{نتيجة الاستغلال} + \text{ت/الثابتة}) \div (\text{معدل ه/ التكلفة المتغيرة})$$

$$\text{رقم الأعمال الصافي} = 1000000 \text{ DA} = 0,4 \div (180000 + 220000)$$